

Quels apports pédagogiques, les sites internet offrent-ils ?

- Côtayer un grand nombre d'œuvres dans de bonnes conditions.
- Accéder à des sources prestigieuses.
- Démystifier le musée et rendre ce lieu de culture accessible à tous.
- Elargir les champs de connaissances des élèves.
- Rendre l'élève, acteur de son savoir en le plaçant dans une position de «découvreur».

De quelle manière l'enseignant peut-il intégrer les sites des musées dans sa pratique de la classe ?

Deux propositions de mise en œuvre :

Le musée du Louvre

- Création d'un album où l'enseignant peut constituer son propre dossier/ressources.
- Visiter virtuellement des mini- expos.
- Bénéficier d'études iconographiques précises/ « œuvres à la loupe ».
- Créer un lien avec Education. Louvre qui offre la possibilité de créer un diaporama à partir de thématiques et de parcours déjà constitués.
- Des dossiers pédagogiques sont mis en ligne pour préparer d'éventuelles visites

Le musée de l'imprimerie de Lyon

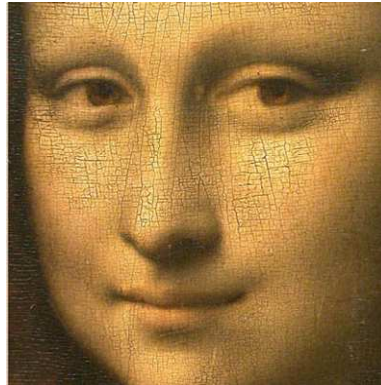
- Créer un parcours - découvertes autour d'une innovation technologique et de ses conséquences
- Le site du musée offre une séquence intéressante sur les modalités de fonctionnement d'une presse à imprimer.
- Réinvestir les connaissances au cours d'une évaluation intermédiaire.

Mise en œuvre : le tableau de la Joconde

1. Diffuser le documentaire « œuvre à la loupe » concernant la Joconde.
2. Recueillir les différentes questions des élèves.
3. Demander aux élèves de réaliser un questionnaire.
4. Mettre en commun, afin d'établir un questionnaire fédérateur puis y répondre.

La Joconde, emblème de la Renaissance française...

Du musée à la classe, la découverte d'une œuvre patrimoniale.



Consigne : A l'issue de l'écoute du documentaire, réalisez un questionnaire de 5 questions.

Mise en commun des questions et réalisation d'un questionnaire commun. Sous la conduite de l'enseignant, les élèves rédigent les réponses, au besoin le documentaire peut être, à nouveau, visionné.

Questionnaire commun.

- ☞ Qui est le commanditaire de ce tableau et pourquoi ?

- ☞ Caractériser le positionnement de la Joconde.

- ☞ Quelles similitudes pouvons-nous établir avec le portrait de Catherina Storza ?

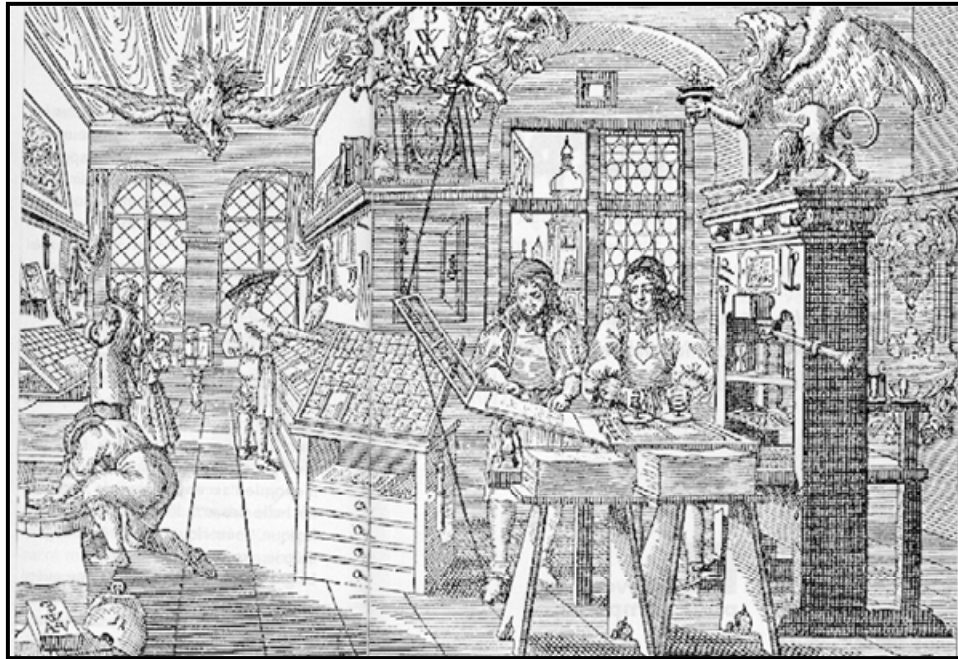
- ☞ Quel est l'élément pictural qui rend la Joconde immortelle ?

- ☞ Le chemin et le fleuve ont quelle fonction au sein du tableau ?

- ☞ Vous évoquerez votre ressenti à l'égard de cette œuvre (5 lignes).

Evaluation intermédiaire

De la culture orale à la culture écrite : l'imprimerie, une innovation au service des hommes...



- ☞ A l'aide des informations (issues la vidéo) et de la gravure, réalisez un texte qui relate les étapes successives de l'impression d'un document.

- ☞ De quelle manière est organisé l'atelier ?

- ☞ Quel est le premier ouvrage imprimé ?

- ☞ Vous expliquerez en quoi cette innovation technique a eu un impact sur l'évolution des mentalités ?

Humanisme et Renaissance

Gisquet Isabelle. SEP Lycée G.Brassens, Rive de Gier.19/01/2009.
